



**РЕПУБЛИКА СРБИЈА
ОПШТИНА БАБУШНИЦА**



**ГОДИШЊИ ПЛАН
ИНСПЕКЦИЈСКОГ НАДЗОРА
ГРАЂЕВИНСКЕ ИНСПЕКЦИЈЕ
ЗА 2026. ГОДИНУ**

Бабушница, новембар 2025. година



РЕПУБЛИКА СРБИЈА
ОПШТИНА БАБУШНИЦА
Општинска управа
Одељење за привредне делатности
Одсек за инспекцијске послове
Број: 004725663 2025 04007 004 004 354 054
Дана: 28.11.2025.год.
Б а б у ш н и ц а

САДРЖАЈ

I. УВОД.....	3
II. ГЕОГРАФСКЕ И АДМИНИСТРАТИВНЕ КАРАКТЕРИСТИКЕ ОПШТИНЕ БАБУШНИЦА.....	5
III. ОРГАНИЗАЦИОНА СТРУКТУРА.....	8
IV. ПЛАН ИНСПЕКЦИЈСКОГ НАДЗОРА ГРАЂЕВИНСКЕ ИНСПЕКЦИЈЕ У 2026. ГОДИНИ.....	8
V. ЗАВРШНА НАПОМЕНА.....	15

I. УВОД

Годишњи план инспекцијског надзора Општинске управе општине Бабушница за 2026. годину донет је у складу са чланом 10. Закона о инспекцијском надзору („Службени гласник РС”, бр. 36/2015, 44/2018 и 95/2018).

Годишњи план инспекцијског надзора садржи општи приказ инспекцијских послова и задатака у Општинској управи општине Бабушница у 2026. години, непосредне примене закона и других прописа, те праћење стања на територији Општине Бабушница из области грађевинске инспекције.

Сврха доношења Годишњег плана инспекцијског надзора Општинске управе општине Бабушница за 2026. годину је повћање ефективности и транспарентности, као и јачање поверења грађана у локалну самоуправу Општине Бабушница уз непосредну примену закона и других прописа, спровођење инспекцијског надзора, и решавања у управним стварима у првом степену, праћење стање и предлагање мера за унапређење стања на терену, на територији Општине Бабушница, превентивно деловање инспекције као једно од средстава остварења циља инспекцијског надзора.

Општинска управа општине Бабушница за 2026. годину, обавља послове на територији Општине Бабушница, са седиштем у Бабушници, ул Ратка Павловића, бр 1. Годишњи план инспекцијског надзора, садржи опште и специфичне циљеве које је потребно остварити, задатке програмске активности које је потребно спровести како би се ти циљеви остварили, индикаторе резултата тј. начин на који се мере остварени задаци односно програмске активности, рокови у којима се задаци односно активности морају обавити, одговорност за спровођење активности односно задатака, врсту активности и др.

Циљеви Годишњег плана инспекцијског надзора су непосредна примена закона и других прописа тј. планираних мера и активности превентивног деловања инспекције и планираних мера и активности за спречавање обављања делатности и вршења активности нерегистрованих субјеката, очекивани обим ванредних инспекцијских надзора у периоду у коме ће се вршити редовни инспекцијски надзор, као и друге елементе од значаја за планирање и вршење инспекцијског надзора.

Годишњим планом инспекцијског надзора планиране мере и активности превентивног деловања инспекције се односе на саветодавну помоћ грађевинске инспекције регистрованим и нерегистрованим субјектима у примени одредби ЗПИ са акцентом на нерегистроване субјекте обзиром на старосну структуру странака, необавештености и недоступности електронске комуникације истим.

Инспекцијски надзори и службене контроле спроводе се употребом метода и техника како је прописано законским и подзаконским актима који су темељ за поступање инспекције, уз обавезно коришћење контролних листа.

Инспектор је самосталан у раду у границама овлашћења утврђених законом и одлукама Општине Бабушница, а за свој рад је лично одговоран. Инспектор има право и дужност да у вршењу инспекцијског надзора:

-Изврши увид у јавне исправе и податке из регистара и евиденција које воде надлежни државни органи и органи јединице локалне самоуправе и други имаоци јавних овлашћења ако су неопходни за инспекцијски надзор, а није могао да их прибави по службеној дужности, и да их копира, у складу са законом;

-Изврши увид у личну или другу јавну исправу са фотографијом која је подобна да се идентификују овлашћена лица у надзираном субјекту, друга запослена или радно ангажована лица, физичка лица која су надзирани субјекти, сведоци, службена лица и заинтересована лица, као и физичка лица затечена на месту надзора;

-Узима писане и усмене изјаве надзираних субјеката - физичких лица и заступника, односно овлашћених лица у надзираном субјекту - правном лицу и других запослених или

радно ангажованих лица, сведока, службених лица и заинтересованих лица, и да их позива да дају изјаве о питањима од значаја за инспекцијски надзор;

-Наложити да му се у одређеном року ставе на увид пословне књиге, општи и појединачни акти, евиденције, уговори и друга документација надзираног субјекта од значаја за инспекцијски надзор, а у облику у којем их надзирани субјекат поседује и чува;

-Врши увиђај, односно прегледа и проверава локацију, земљиште, објекте, пословни и други нестамбени простор, постројења, уређаје, опрему, прибор, возила и друга наменска превозна средства, друга средства рада, производе, предмете који се стављају у промет, робу у промету и друге предмете којима обавља делатност или врши активност, као и друге предмете од значаја за инспекцијски надзор;

-Узме потребне узорке ради њиховог испитивања и утврђивања чињеничног стања, у складу са посебним законом и прописима донетим на основу закона;

-Фотографише и сними простор у коме се врши инспекцијски надзор и друге ствари које су предмет надзора;

-Предузима друге радње ради утврђивања чињеничног стања према Закону о инспекцијском надзору („Сл. Гласник РС“, бр. 36/15, 44/2018 и 95/2018) и посебном закону

Циљ инспекције је да превентивним деловањем или налагањем мера обезбеди законитост и безбедност пословања и поступања надзираних субјеката и спрече или отклоне штетне последице по законом и другим прописом заштићена добра, права и интересе.

Однос извршених редовних и ванредних надзора

Редован - планиран - врши се према годишњем плану инспекцијског надзора свакодневно у трајању од три сата

Ванредан - врши се: када је неопходно да се, сагласно делокругу инспекције, предузму хитне мере ради спречавања или отклањања непосредне опасности по живот или здравље људи, имовину, права и интересе запослених и радно ангажованих лица, привреду, животну средину, биљни или животињски свет, несметан рад органа и организација; када се после доношења годишњег плана инспекцијског надзора процени да је ризик висок или критичан или промене околности; када такав надзор захтева надзирани субјекат; када се поступа по представци правног или физичког лица (пријаве грађана, телефонски позиви и електронским путем)

Допунски - врши се по службеној дужности или поводом захтева надзираног субјекта, ради утврђивања чињеница које су од значаја за инспекцијски надзор, а које нису утврђене у редовном, ванредном или контролном инспекцијском надзору, с тим да се може извршити само један допунски инспекцијски надзор, у року који не може бити дужи од 30 дана од окончања редовног, ванредног или контролног инспекцијског надзора

Контролни - врши се ради утврђивања извршених мера које су предложене или наложене над надзираним субјектом у оквиру редовног или ванредног инспекцијског надзора

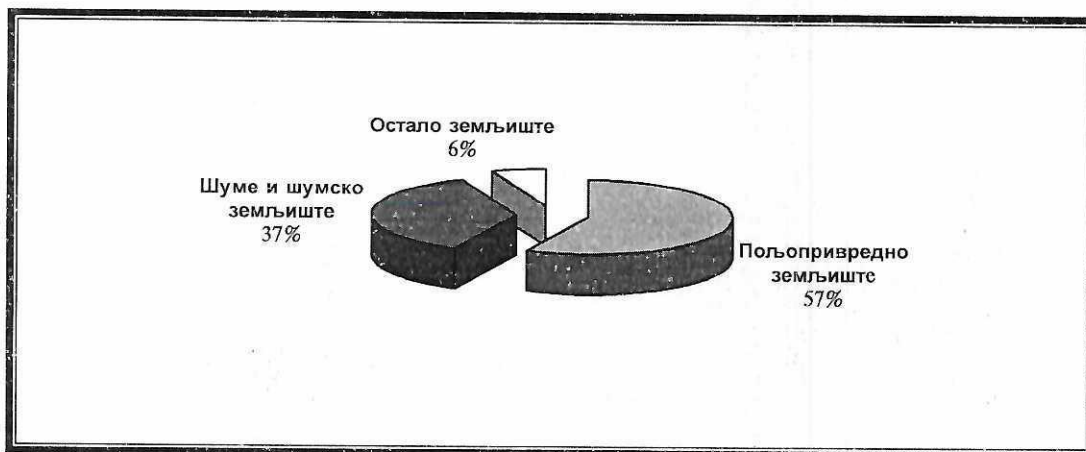
Канцеларијски инспекцијски надзор врши се у службеним просторијама инспекције, увидом у акте, податке и документацију надзираног субјекта.

Теренски инспекцијски надзор врши се изван службених просторија инспекције, на лицу места и састоји се од непосредног увида у земљиште, објекте, постројења, уређаје, просторије, возила и друга наменска превозна средства, предмете, робу и друге предмете, акте и документацију надзираног субјекта.

Осим планираних активности које се спроводе овим Планом, а везане су за инспекцијски надзор, едукацију, предвиђене састанке, извршење управних мера и контролу истих у оквиру рада Одсека, спроводе се и непланиране активности за које је такође потребно планирати време.

Непланиране активности се одмах извршавају, а односе се на пријаве грађана, примљене електронском поштом, телефонским пријавама, писменим путем преко пријемне канцеларије као и непосредним запажањем инспектора на терену.

II. ГЕОГРАФСКЕ И АДМИНИСТРАТИВНЕ КАРАКТЕРИСТИКЕ ОПШТИНЕ БАБУШНИЦА



Општина Бабушница је део Пиротског округа. Окружена је Пиротском и Белопаланачком општином са севера, Бугарском границом са истока, Власотиначком и Црнотравском општином са југа и Гаџинханском општином са запада. Седиште општине је Бабушница, а чини је још 52 села. Налази у брдско-планинском реону југоисточне Србије. Захвата Лужничку котлину, део звоначког краја и горње Запаље на површини од 529км². Граничи се са територијом општина: Димитровград, Пирот, Бела Паланка, Гаџин Хан, Власотинце, Црна трава, а изласком на границу према Бугарској (у дужини од 16 км) сврстава се у групу пограничних општина.

Бабушничка Општина је смештена у долини реке Лужнице и на обронцима околних планина. Река Лужница гради Лужничку котлину која има надморску висину између 470 и 520 метара. Бабушница се налази на 485 метара надморске висине.

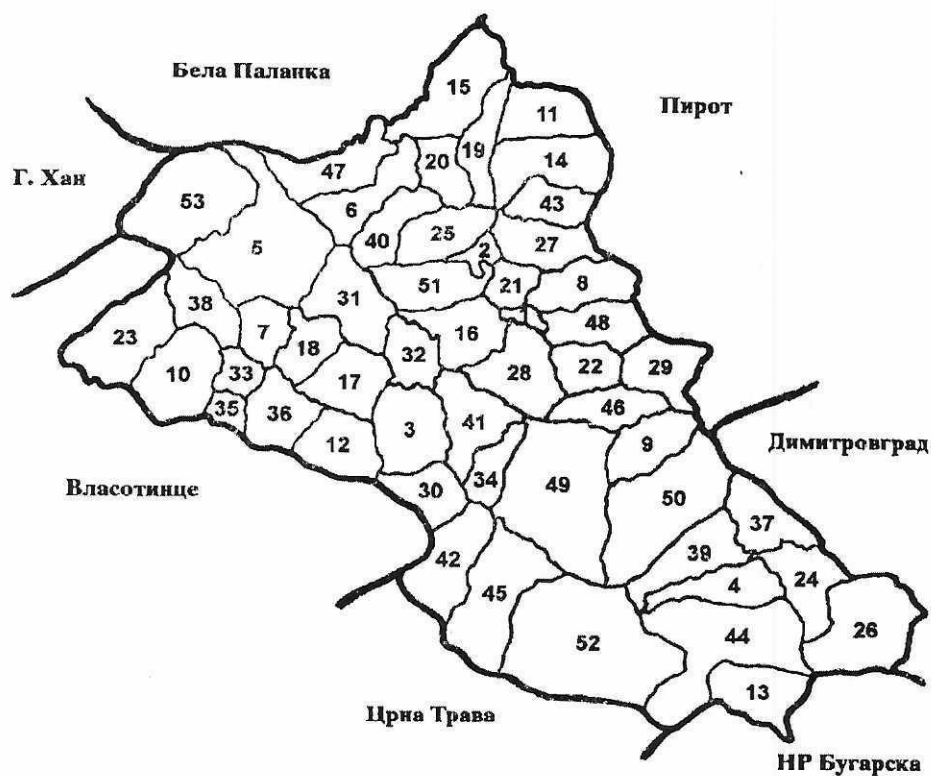
Лужничку котлину окружује Сува планина на западу, планина Руј на југу и Влашка планина на североистоку. Сува планина почиње од села Љуберађа и протеже се ка северозападу, а највиши врх у Бабушничкој општини је 1535 метара (даље ка северозападу је Трем, 1810 метара). Јужно од села Љуберађа почиње огромна планина Руј са највишим врхом 1706 метара. Ова планина се продужује ка југу у Власинску планину, Цемерник, Бесну кобилу и даље кроз Македонију. Веома упадљив врх источно од Бабушнице је Столски камен са надморском висином од 1239 метара. Он је обронак Влашке планине чији је највиши врх 1442 метара. Због разуђености насеља, која су махом смештена на обронцима наведених планина и финансијски капацитети општине у дужем временском периоду нису омогућавали улагања у изградњу и реконструкцију путне мреже, инфраструктура је веома лоша. У већини села путеви су веома лоши, терен неприступачан, како до прилаза самим насељима, тако и до пољопривредних површина, на којима је гајење пољопривредних култура отежано, због немогућности механизацијске обраде земљишта, лошег квалитета земљишта, немогућности наводњавања, климатских услова и уситњености парцела и поседа.

Општина Бабушница по свом пространству, заузима укупну површину од 529км², и протеже се лужничком котлином, обухватајући 53 насеља, између Старе планине, Суве планине, Влашке планина, Руја и Големог Стола, где доминира крашки рељеф и неповољна географска конфигурација, па зато спада у ред брдско-планинских подручја.

Бабушница се налази на државном путу IV реда број 39 од Лесковца ка Пироту који повезује државни пут IA реда број A1 (ка југу Европе) и државни пут IA реда број A4 (ка истоку Европе). Удаљена је 65 км југоисточно од Ниша, 25 км југозападно од Пирота и 55км североисточно од Лесковца. Укупна дужина путева кроз општину Бабушница износи 226 км. Од тога на државном путу IV реда број 39 отпада око 30 км, на државном путу IIА реда број 223, такође око 30 км. Остала путна мрежа се односи на локалне путеве. Већина локалних путева ка удаљеним брдско-планинским селима су у веома лошем стању, па и сама конфигурација терена чини ова села тешко приступачним, а нарочито у зимским условима.

Подручје општине Бабушница по конфигурацији терена највећим делом је брдскопланинског типа. Око 80% површине, односно 420 км² је изнад 500 м надморске висине. Због неповољне геоморфолошке конфигурације терена (знатне површине са великим надморским висинама) изражена је подељеност рељефа уз јаке процесе ерозије земљишта, што условљава слабу инфраструктурну повезаност општине, посебно њених јужних делова.

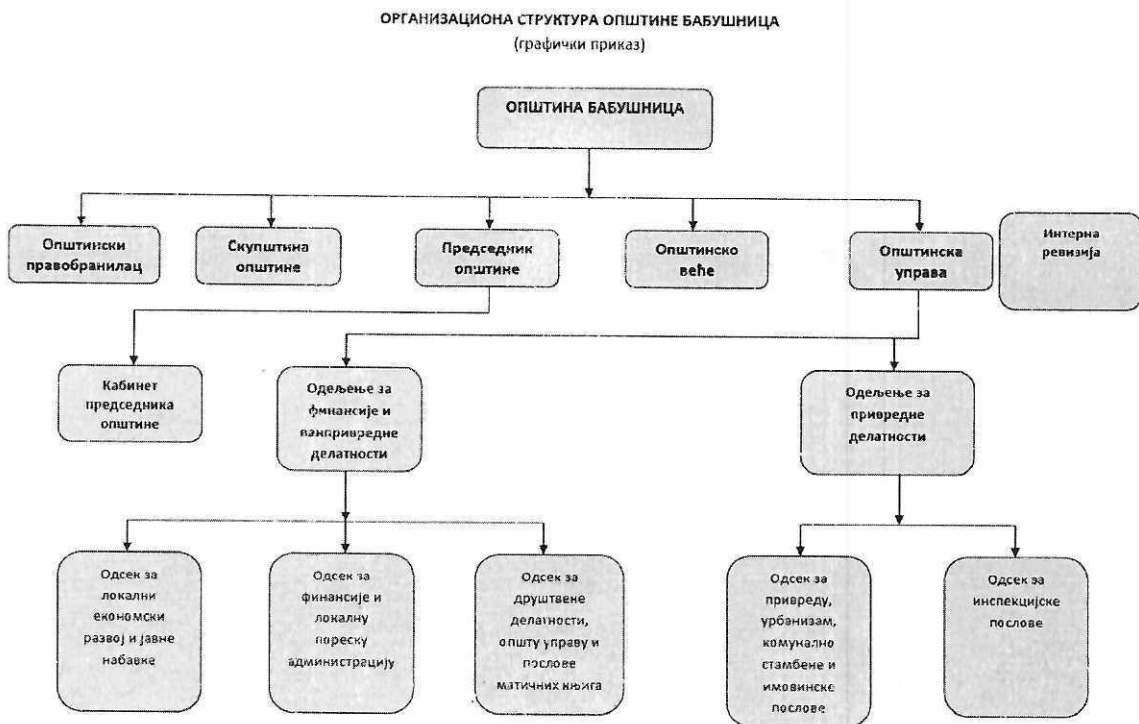
Територија општине Бабушница



Легенда:

- | | | |
|---------------------|--------------------|-------------------|
| 1. Александровац | 19. Доње Крњино | 37. Нашушковица |
| 2. Бабушница | 20. Доњи Стрижевац | 38. Остатовица |
| 3. Бердуј | 21. Драгинац | 39. Пресека |
| 4. Берин Извор | 22. Дучевац | 40. Проваљеник |
| 5. Богдановац | 23. Завидинце | 41. Радињинци |
| 6. Братишевац | 24. Звонце | 42. Радосињ |
| 7. Брестов Дол | 25. Извор | 43. Радошевац |
| 8. Вава | 26. Јасенов Дел | 44. Ракита |
| 9. Валниш | 27. Калуђерово | 45. Раков Дел |
| 10. Велико Боњинце | 28. Камбелевац | 46. Раљин |
| 11. Војници | 29. Кијевац | 47. Ресник |
| 12. Врело | 30. Лесковица | 48. Стол |
| 13. Вучи Дел | 31. Линово | 49. Стрелац |
| 14. Горње Крњино | 32. Љуберађа | 50. Студена |
| 15. Горњи Стрижевац | 33. Мало Боњинце | 51. Сурачево |
| 16. Горчинци | 34. Масуровци | 52. Црвена Јабука |
| 17. Грнчар | 35. Мезграја | 53. Штрбовац |
| 18. Дол | 36. Модра Стена | |

III. ОРГАНИЗАЦИОНА СТРУКТУРА



Општинском управом руководи начелник Општинске управе. Општинска управа састоји се из две организационе јединице, односно два одељења, а уже организационе јединице у оквиру одељења су одсеци. Одсек за инспекцијске послове налази се у оквиру Одељења за привредне делатности. У Одсеку за инспекцијске послове запослена су три извршиоца са високом стручном спремом и то један на пословима грађевинске инспекције један на пословима инспекције заштите животне средине и један на пословима комуналне инспекције и друског саобраћаја.

IV. ПЛАН ИНСПЕКЦИЈСКОГ НАДЗОРА ГРАЂЕВИНСКЕ ИНСПЕКЦИЈЕ У 2026. ГОДИНИ

Грађевинска инспекција, како је предвиђено актом о систематизацији спроводи се преко једног извршиоца са високом стручном спремом.

Поред послова из делокруга грађевинске инспекције, Општински грађевински инспектор истовремено обавља послове на припреми аката; стара се о поступку одлучивања о називима улица у складу са законом којим се уређује локална самоуправа и о обавези општине да у сваком делу насељеног места у коме су изграђени стамбени или пословни објекти именује улицу; води евиденцију свих назива улица по насељеним местима са описом положаја улице; обавештава Завод о објављивању одлуке којом се врши промена података који се воде у Адресном регистру; кад надлежни орган општине утврди, измени или угаси назив улице, одлуку доставља Заводу електронским путем у складу са законом; стара се о извршавању означавања назива улица и врши контролу над означавањем улица; по именовању улице од стране надлежног органа, обавештава становнике насељеног места о донетој одлуци путем средстава јавног информисања, као и

у једном локалном листу и на веб презентацији општине. Обавља и друге послове по налогу шефа Одсека, начелника Одељења и начелника Општинске управе.

Извршилац на пословима грађевинског инспектора је Милан Ђорђевић, дипл. инж. грађ.

Укупан број дана у години	365
Викенди	104
Годишњи одмори	34
Празници	9
Плаћено одсуство	1
УКУПНО РАДНИХ ДАНА	217
Број радних дана за поступање по прописима из области надлежности грађевинске инспекције	98
Друге активности – послови на припреми аката и вођење поступака означавања улица, рад на пројектима, рад у комисјама, едукација, састанци и други послови по налогу руководиоца.	119
Укупан број радних дана	217

Правни основ:

- Закон о планирању и изградњи („Службени гласник РС“, број 72/2009, 81/09-исправка, 64/10-УС, 24/11, 121/12, 42/13-УС, 50/13-УС, 98/13, 132/14, 145/2014, 83/2018, 31/2019, 37/2019, 9/2020, 52/2021, 62/2023 и 91/2025).
- Закон о становању и одржавању зграда („Сл. гласник РС“, број 104/2016, 9/2020 и 9/2022-УС)
- Правилник о врсти, обиму и динамици активности текућег и инвестиционог одржавања зграда и начину сачињавања програма одржавања ("Службени гласник РС", број 54/2017)
- Закон о инспекцијском надзору ("Сл. гласник РС", бр. 36/15, 44/2018 и 95/2018)
- Закон о општем управном поступку ("Службени гласник РС", број 18/2016, 95/2018-аутентично тумачење и 2/2023-УС)
- Правилник о посебној врсти објеката и посебној врсти радова за које није потребно прибављати акт надлежног органа, као и врсти објеката који се граде, односно врсти радова који се изводе, на основу решења о одобрењу за извођење радова, као и обиму и садржају и контроли техничке документације која се прилаже уз захтев и поступку који надлежни орган спроводи ("Службени гласник РС", бр. 87/2023 и 16/2024)
- Правилник о садржини и начину вођења књиге инспекције, грађевинског дневника и грађевинске књиге ("Службени гласник РС", бр.96/2023).

- Правилник о објектима на које се не примењују поједине одредбе Закона о планирању и изградњи ("Службени гласник РС", бр. 85/2015 и 96/2023).
- Правилник о изгледу, садржини и месту постављања градилишне табле ("Службени гласник РС", бр. 97/2023).
- Правилник о изгледу и садржини службеног знака, као и поступак затварања градилишта ("Службени гласник РС", бр. 97/2023).
- Правилник о поступку спровођења обједињене процедуре електронским путем ("Службени гласник РС", бр. 96/2023).

ПРОЦЕНА РИЗИКА У ИНСПЕКЦИЈСКОМ НАДЗОРУ – ГРАЂЕВИНСКА ИНСПЕКЦИЈА-

Процена ризика у Годишњем плану инспекцијског надзора грађевинске инспекције за 2026. годину Одсека за инспекцијске послове, вршена је на основу Правилника о посебним елементима, односно критеријумима за процену ризика, учесталости вршења инспекцијског надзора на основу процене ризика и посебним елементима плана инспекцијског надзора у области изградње објеката („Службени гласник РС“, број 61/2018), инспекцијског надзора у наведеним областима, односно на основу анализе стања у досадашњем дугогодишњем вршењу инспекцијског надзора, као и на основу информација и добијених података од других инспекција, других овлашћених органа и организација.

Процену ризика извршити на основу модела матрице ризика и свакој активности одредити ризик.

Вероватноћа настанка штетних последица Тежина настанка штетних последица	Незнатна	Ниска	Средња	Висока	Критична
Критична	5	10	15	20	25
Висока	4	8	12	16	20
Средња	3	6	9	12	15
Ниска	2	4	6	8	10
Незнатна	1	2	3	4	5

Модел матрице ризика

Ознака	Број бодова
Критичан	21-25
Висок	15-20
Средњи	9-14
Низак	3-8
Незнатан	1-2

БР	ЦИЉЕВИ	АКТИВНОСТ	ДИНАМИКА	ИЗВРШИЛАЦ	ИДИКАТОРИ		РИЗИК	ЗАКОН/ ПРАВИЛНИК/ УРЕДБА
	<i>Шта желимо постићи?</i>	<i>Како ћемо постићи? Које активности треба предузети?</i>	<i>Колико укупно надзора?</i>	<i>Ко спроводи активност?</i>	<i>Како меримо резултате рада и спроведене активности?</i>			<i>Који члан Закона или другог акта?</i>
1	Контрола изградње објеката по члану 134. ЗПИ (грађевинска и употребна дозвола) Контрола извођења радова по члану 145. ЗПИ	Инспекцијски надзор	18	Инспектор	-Записник -Решење	-Привредни преступ -Прекршаји;	1	чл. 175. ЗПИ
2.	Контрола изградње објеката по члану 134. ЗПИ (темелји, конструктивно)	Инспекцијски надзор	18	Инспектор	-Записник -Извештај о резултатима надзора (Цеоп)	-Привредни преступ -Прекршаји;	2	чл. 175. ЗПИ
3	Рушење објеката Контрола и праћење спровођења извршења решења	Поступак групе за извршење (инспектор може присуствовати) Инспекцијски надзор	4		-Записник -Решење	-	3	чл. 171. ЗПИ
4	Контрола стамбених зграда по члану 126. Закона о становању и одржавању зграда	Инспекцијски надзор	4	Инспектор	-Записник -Решење	-Прекршаји;		чл. 126. Закона о становању и одржавању зграда

5	Контрола бесправне градње (поверени послови надзора по члану 172, надлежност објекти по чл. 134)	Инспекцијски надзор	20	Инспектор	-Записник -Решење -Затварање градилишта	-Привредни преступ -Прекршаји -Кривичне пријаве	5	чл. 175 ЗПП
6	Превентивно деловање инспекције	-Израда и ажурирање и објављивање Контролних листи -Пружањем стручне и саветодавне подршке надзираном субјекту или лицу које остварује одређена права у надзираном субјекту или у вези са надзираним субјектом -Предузимање превентивних инспекцијских надзора	8	Инспектор	-Контролне листе -Број обавештења, пружених стручних савета, превентивних инспекцијских надзора	-	-	чл. 13 Закона о инспекцијском надзору
7	Обука, оспособљавање, семинари, едукације у вршењу инспекцијског надзора и примена прописа из области грађевинарства	Учествовање на обукама, семинарима и саветовањима уз размену искуства и позитивних примера из праксе	4	Инспектор	Број обука, тренинга, саветовања или семинара	-	-	чл. 50. Закона о инспекцијском надзору
8	План инспекцијског надзора, обрада и анализа података о обављеном инспекцијском надзору, вођење прописане евиденције, припрема и прикупљање података од значаја за инспекцијски надзор, планирање и усклађивање рада инспектора са осталим инспекцијама.	Израда плана инспекцијског надзора. Израда кварталних планова, вођење регистра донетих решења о рушењу, израда месечног, шестомесечног, годишњег извештаја и вођење евиденције о инспекцијском надзору. Координација рада у оквиру инспекција. Праћење промена законских прописа и одлука општине	22	Инспектор	-План инспекцијског надзора -Регистар донетих решења о рушењу -Извештаји	-	-	чл. 171 ЗПП, чл. 10, 43 и 44. Закона о инспекцијском надзору

Број инспектора I	- 98x1 = 98 (распоређено по активностима)
-------------------------	---

Напомене:

Врсте Записника:

- Записник о увиђају на лицу места
- Записник о саслушању странке (уколико странка није потписала претходни записник)

Врсте Решења које се могу донети у току поступка:

- Решење којим се наређује затварање градилишта
- Решење о уклањању објекта
- Решење о обустави радова
- Решење о забрани коришћења објекта
- Решење о дозволи извршења решења
- Решење о обустави извршења
- Допунско решење о трошковима извршења

Врсте Пријава:

- Привредни преступ (члан 202, 202а и 203)-Пријава за привредни преступ, подноси надлежни грађевински инспектор;
- Прекршаји (208,208а и 208б)- Захтев за покретање прекршјеног поступка, подноси надлежни грађевински инспектор;
- Кривичне пријаве (219а Кривичног законика)-Није уређено ЗПИ, само кривичним закоником;

V. ЗАВРШНА НАПОМЕНА

Општинска управа општине Бабушница задржава право измене и допуне Годишњег плана инспекцијског надзора за 2026. годину.

Годишњи план инспекцијског надзора за 2026. годину ће се редовно ажурирати, анализирати и контролисати у складу са потребама.

**Грађевински инспектор,
Милан Ђорђевић, дипл.инж.грађ.**
Digitally signed by Milan Đorđević
Date: 2026.02.25 10:47:08 +01'00'



Република Србија
МИНИСТАРСТВО ГРАЂЕВИНАРСТВА,
САОБРАЋАЈА И ИНФРАСТРУКТУРЕ
СЕКТОР ЗА ИНСПЕКЦИЈСКИ НАДЗОР
Одељење републичке грађевинске инспекције
Број: 004832491 2025 14810 009 003 020 092
Датум: 03. јануар 2026. године
НИШАВСКИ УПРАВНИ ОКРУГ
Ниш, Страхинића Бана бб

ОПШТИНСКА УПРАВА БАБУШНИЦА

- Одељење за урбанизам, грађевинске, комуналне, имовинско-правне и
стамбене послове -

Ратка Павловића бр.1
18330 Бабушница

Сходно члану 10. и члану 12. став 11. Закона о инспекцијском надзору („Службени гласник РС“, бр. 36/2015, 44/18-др. закон 95/18), Републичка грађевинска инспекција, Сектор за инспекцијски надзор, Министарства грађевинарства, саобраћаја и инфраструктуре, даје **ПОЗИТИВНО МИШЉЕЊЕ** на предлог Плана инспекцијског надзора за 2026. годину, грађевинској инспекцији, општинске управе Бабушница.

РЕПУБЛИЧКИ
ГРАЂЕВИНСКИ ИНСПЕКТОР

☞ Digitally signed by
Branislav Stoilović
200094482
Бранислав Стоиловић, маст.инж.арх.